



181200051099

报告编号: TWHJ20236721G



防伪码

检测报告

Monitoring Report

检测类别:

Test category

季度检测

受检单位:

Inspected unit

安徽司尔特化肥科技有限公司

委托单位:

Client

安徽司尔特化肥科技有限公司

采样日期:

Sampling date

2023年11月04日~11月06日

报告日期:

Reporting date

2023年12月21日

国检测试控股集团(安徽)拓维检测服务有限公司

CTC. (Anhui) Topway Testing Services Co., Ltd

www.ahtwjc.com

检验检测专用章



注意事项:

1. 报告无批准人签字、未加盖检验检测专用章及报告骑缝章，或经涂改均视作无效报告。
2. 样品及样品信息由客户提供，本机构不对客户提供信息的准确性、适当性负责。
3. 该报告检测结果仅对被测物品负责。
4. 未经本机构书面同意，委托人不得擅自使用检测结果进行不当宣传。
5. 未经本机构批准，不得部分复制本报告。
6. 如对检测结果有异议，请于收到报告之日起 7 个工作日内提出，逾期不予受理。

地址：安徽省宣城市经济技术开发区
日新路 18 号

邮编：242000

电话（含区号）：0563-3399308

E-mail:ahtwjc@163.com

国检测试控股集团（安徽）拓维检测服务有限公司

检测报告

委托单位	安徽司尔特化肥科技有限公司			地址	安徽省宁国市经济技术开发区
联系人	查京	电话	13956582714	邮编	/
采样单位	国检测试控股集团（安徽）拓维检测服务有限公司			采样人	吴星杰,姚瑞,张进,徐德,杨再众,管添,胡晓峰,谭演飞,赵文,陶尚国,马俊
检测目的	自测	采样日期	2023-11-04~2023-11-06	测试日期	2023-11-04~2023-11-10
检测项目	pH 值;二氧化硫;化学需氧量;厂界环境噪声;总悬浮颗粒物;总氮;总磷;悬浮物;氟化物;氨气;氨氮;氮氧化物;氯化氢;硫酸雾;铊;颗粒物				
检测依据	见检测方法一览表				
结论	本次检测项目按照标准检测, 检测结果见下页				
备注	本报告替换 TWHJ20236721 号报告, 原报告作废, 更改内容为删除粉状磷酸一铵 III 车间废气排口◎5。				



编制:

刘惜墨

审核:

刘松松

签发:

陈中华

(授权签字人)

水和废水检测结果

样品信息						
样品类别	水和废水		采样日期	2023-11-04		
检测结果						
采样点位		废水总排口★1	实测浓度	单位	参考 限值	单项 判定
采样时间	样品性状	检测项目				
9:41	无色, 无气 味, 透明	pH 值	7.2	无量纲	6-9	达标
11:41			7.3	无量纲	6-9	达标
13:45			7.1	无量纲	6-9	达标
9:41		化学需氧量	12	mg/L	≤150	达标
11:41			6	mg/L	≤150	达标
13:45			5	mg/L	≤150	达标
9:41		总氮	2.53	mg/L	≤60	达标
11:41			2.34	mg/L	≤60	达标
13:45			1.76	mg/L	≤60	达标
9:41		总磷	0.012	mg/L	≤20	达标
11:41			0.010	mg/L	≤20	达标
13:45			0.010	mg/L	≤20	达标
9:41		悬浮物	4	mg/L	≤100	达标
11:41			4	mg/L	≤100	达标
13:45			5	mg/L	≤100	达标
9:41		氟化物	5.89	mg/L	≤20	达标
11:41			5.89	mg/L	≤20	达标
13:45			7.75	mg/L	≤20	达标
9:41		氨氮	0.23	mg/L	≤30	达标
11:41			0.27	mg/L	≤30	达标
13:45			0.21	mg/L	≤30	达标
9:41	铊	0.00085	mg/L	/	/	
11:41		0.00089	mg/L	/	/	
13:45		0.00088	mg/L	/	/	
评价标准	参照企业排污许可证中标准限值					
备注	评价标准由委托方提供。					

本页完

有组织废气检测结果

样品及排气筒信息									
样品类型		有组织废气							
采样点位置		氨基肥九车间废气排口◎1		排气筒高度 (m)		30			
采样日期		2023-11-04		测点截面 (m ²)		5.3			
工业炉窑/焚烧炉类型/锅炉型号		/		燃料		/			
				基准含氧量 (%)		/			
烟气参数									
采样时段	烟温 (°C)	含湿量 (%)	动压 (Pa)	静压 (kPa)	流速 (m/s)	含氧量 (%)	标干流量 (m ³ /h)	大气压 (kPa)	全压 (kPa)
10:18-10:23	32.5	9.2	16	0.01	4.4	20.6	67037	100.78	/
10:38-10:43	32.4	9.2	10	0.01	3.4	20.9	52852	100.77	/
11:00-11:05	32.6	9.2	11	-0.01	3.6	20.8	55949	100.73	/
10:18-10:23	32.5	9.2	16	0.01	4.4	20.6	67037	100.78	/
10:38-10:43	32.4	9.2	10	0.01	3.4	20.9	52852	100.77	/
11:00-11:05	32.6	9.2	11	-0.01	3.6	20.8	55949	100.73	/
10:25-10:35	32.3	9.2	13	-0.01	3.9	20.6	60188	100.78	0.00
10:45-10:55	32.5	9.2	10	0.05	3.4	20.9	52131	100.75	0.16
11:08-11:18	32.7	9.2	10	0.05	3.5	20.8	53699	100.73	0.19
检测结果									
采样时段	检测项目	参考限值		实测浓度 (mg/m ³)	排放速率 (kg/h)	单项判定			
		排放浓度 (mg/m ³)	排放速率 (kg/h)						
10:25-10:35	氨气	/	≤35	3.82	0.230	达标			
10:45-10:55		/	≤35	3.57	0.186	达标			
11:08-11:18		/	≤35	5.67	0.304	达标			
10:18-10:23	氮氧化物	≤240	≤6.6	<3	0.101	达标			
10:38-10:43		≤240	≤6.6	<3	0.0793	达标			
11:00-11:05		≤240	≤6.6	<3	0.0839	达标			
10:18-10:23	二氧化硫	≤550	≤22	<3	0.101	达标			
10:38-10:43		≤550	≤22	<3	0.0793	达标			
11:00-11:05		≤550	≤22	<3	0.0839	达标			
评价标准	参照企业排污许可证中标准限值								
备注	评价标准由委托方提供 氮氧化物实测浓度小于检出限 3 mg/m ³ 时, 排放速率以检出限的二分之一计算 二氧化硫实测浓度小于检出限 3 mg/m ³ 时, 排放速率以检出限的二分之一计算。								

本页完

有组织废气检测结果

样品及排气筒信息									
样品类型		有组织废气							
采样点位置		氨基肥十车间废气排口◎2			排气筒高度 (m)		30.0		
采样日期		2023-11-04			测点截面 (m ²)		5.3093		
工业炉窑/焚烧炉类型/锅炉型号		/			燃料		/		
					基准含氧量 (%)		/		
烟气参数									
采样时段	烟温 (°C)	含湿量 (%)	动压 (Pa)	静压 (kPa)	流速 (m/s)	含氧量 (%)	标干流量 (m ³ /h)	大气压 (kPa)	全压 (kPa)
14:10-14:15	35.5	3.5	49	-0.02	7.7	20.9	124626	101.00	/
14:30-14:35	35.2	3.5	50	-0.02	7.7	20.9	125979	101.00	/
14:51-14:56	35.9	3.5	49	-0.02	7.7	20.9	124546	101.00	/
14:10-14:15	35.5	3.5	49	-0.02	7.7	20.9	124626	101.00	/
14:30-14:35	35.2	3.5	50	-0.02	7.7	20.9	125979	101.00	/
14:51-14:56	35.9	3.5	49	-0.02	7.7	20.9	124546	101.00	/
14:17-14:27	35.5	3.5	51	-0.02	7.8	20.9	127152	101.00	0.02
14:37-14:47	35.2	3.5	54	-0.02	8.0	20.9	130198	101.00	0.02
14:59-15:09	35.9	3.5	54	-0.02	8.1	20.9	130879	101.00	0.02
检测结果									
采样时段	检测项目	参考限值		实测浓度 (mg/m ³)	排放速率 (kg/h)	单项判定			
		排放浓度 (mg/m ³)	排放速率 (kg/h)						
14:17-14:27	氨气	/	≤35	4.99	0.634	达标			
14:37-14:47		/	≤35	2.92	0.380	达标			
14:59-15:09		/	≤35	2.72	0.356	达标			
14:10-14:15	氮氧化物	≤240	≤6.6	<3	0.187	达标			
14:30-14:35		≤240	≤6.6	<3	0.189	达标			
14:51-14:56		≤240	≤6.6	<3	0.187	达标			
14:10-14:15	二氧化硫	≤550	≤22	<3	0.187	达标			
14:30-14:35		≤550	≤22	<3	0.189	达标			
14:51-14:56		≤550	≤22	<3	0.187	达标			
评价标准	参照企业排污许可证中标准限值								
备注	评价标准由委托方提供 氮氧化物实测浓度小于检出限 3 mg/m ³ 时, 排放速率以检出限的二分之一计算 二氧化硫实测浓度小于检出限 3 mg/m ³ 时, 排放速率以检出限的二分之一计算。								

本页完

有组织废气检测结果

样品及排气筒信息									
样品类型		有组织废气							
采样点位置		粉状磷酸一铵车间废气排口◎3			排气筒高度 (m)		50		
采样日期		2023-11-04			测点截面 (m ²)		10.1788		
工业炉窑/焚烧炉类型/锅炉型号		/			燃料		/		
					基准含氧量 (%)		/		
烟气参数									
采样时段	烟温 (°C)	含湿量 (%)	动压 (Pa)	静压 (kPa)	流速 (m/s)	含氧量 (%)	标干流量 (m ³ /h)	大气压 (kPa)	全压 (kPa)
13:30-13:35	48.5	20.5	24	0.06	5.5	20.9	135145	100.52	/
14:03-14:08	48.5	20.5	25	0.04	5.6	20.9	138456	100.51	/
14:35-14:40	48.3	20.5	23	0.06	5.4	20.9	131765	100.52	/
13:30-13:35	48.5	20.5	24	0.06	5.5	20.9	135145	100.52	/
14:03-14:08	48.5	20.5	25	0.04	5.6	20.9	138456	100.51	/
14:35-14:40	48.3	20.5	23	0.06	5.4	20.9	131765	100.52	/
13:40-13:50	48.6	20.5	24	0.06	5.5	20.9	133829	100.52	0.18
13:40-14:00	48.6	20.5	24	0.06	5.5	20.9	133829	100.52	0.18
14:10-14:20	48.7	20.5	25	0.10	5.6	20.9	136224	100.50	0.30
14:10-14:30	48.7	20.5	25	0.10	5.6	20.9	136224	100.50	0.30
14:43-14:53	48.8	21.1	24	0.10	5.5	20.9	133307	100.52	0.29
14:43-15:03	48.8	21.1	24	0.10	5.5	20.9	133307	100.52	0.29
检测结果									
采样时段	检测项目	参考限值		实测浓度 (mg/m ³)	排放速率 (kg/h)	单项判定			
		排放浓度 (mg/m ³)	排放速率 (kg/h)						
13:40-13:50	氨气	/	≤35	3.02	0.404	达标			
14:10-14:20		/	≤35	4.48	0.610	达标			
14:43-14:53		/	≤35	5.75	0.767	达标			
13:30-13:35	氮氧化物	≤240	≤11	<3	0.203	达标			
14:03-14:08		≤240	≤11	<3	0.208	达标			
14:35-14:40		≤240	≤11	<3	0.198	达标			

检测结果						
采样时段	检测项目	参考限值		实测浓度 (mg/m ³)	排放速率 (kg/h)	单项判定
		排放浓度 (mg/m ³)	排放速率 (kg/h)			
13:30-13:35	二氧化硫	≤550	≤38	<3	0.203	达标
14:03-14:08		≤550	≤38	<3	0.208	达标
14:35-14:40		≤550	≤38	<3	0.198	达标
13:40-14:00	氟化物	≤9	≤1	0.15	0.0201	达标
14:10-14:30		≤9	≤1	0.14	0.0191	达标
14:43-15:03		≤9	≤1	0.14	0.0187	达标
评价标准	参照企业排污许可证中标准限值					
备注	1.评价标准由委托方提供 2.氮氧化物实测浓度小于检出限 3 mg/m ³ 时, 排放速率以检出限的二分之一计算 3.二氧化硫实测浓度小于检出限 3 mg/m ³ 时, 排放速率以检出限的二分之一计算。					

本页完

有组织废气检测结果

样品及排气筒信息									
样品类型		有组织废气							
采样点位置		磷酸 I 车间④		排气筒高度 (m)		40.0			
采样日期		2023-11-04		测点截面 (m ²)		0.7854			
工业炉窑/焚烧炉类型/锅炉型号		/		燃料		/			
				基准含氧量 (%)		/			
烟气参数									
采样时段	烟温 (°C)	含湿量 (%)	动压 (Pa)	静压 (kPa)	流速 (m/s)	含氧量 (%)	标干流量 (m ³ /h)	大气压 (kPa)	全压 (kPa)
10:51-11:11	32.1	6.80	36	-0.06	6.7	/	15595	100.08	-0.04
11:12-11:32	32.1	6.80	37	-0.02	6.8	/	15835	100.08	0.00
11:35-11:55	32.4	6.80	35	-0.12	6.5	/	15105	100.08	-0.10
检测结果									
采样时段	检测项目	参考限值		实测浓度 (mg/m ³)	排放速率 (kg/h)	排放速率 (kg/h)	排放速率 (kg/h)	排放速率 (kg/h)	单项判定
		排放浓度 (mg/m ³)	排放速率 (kg/h)						
10:51-11:11	氟化物	≤9	≤1.5	0.19	0.00296	0.00296	0.00296	0.00296	达标
11:12-11:32		≤9	≤1.5	0.22	0.00384	0.00384	0.00384	0.00384	达标
11:35-11:55		≤9	≤1.5	0.20	0.00302	0.00302	0.00302	0.00302	达标
评价标准	参照企业排污许可证中标准限值								
备注	评价标准由委托方提供。								

本页完

有组织废气检测结果

样品及排气筒信息									
样品类型		有组织废气							
采样点位置		硫酸钾车间（曼海姆炉燃烧废气）◎6			排气筒高度（m）		20.0		
采样日期		2023-11-04			测点截面（m ² ）		0.0707		
工业炉窑/焚烧炉类型/锅炉型号		/			燃料		/		
					基准含氧量（%）		/		
烟气参数									
采样时段	烟温（℃）	含湿量（%）	动压（Pa）	静压（kPa）	流速（m/s）	含氧量（%）	标干流量（m ³ /h）	大气压（kPa）	全压（kPa）
14:25-14:30	105.8	6.8	24	-0.04	5.9	16.0	998	100.46	/
14:46-14:51	108.6	6.8	28	-0.04	6.4	15.7	1075	100.44	/
15:06-15:11	109.2	6.6	30	-0.04	6.6	15.6	1114	100.45	/
14:25-14:30	105.8	6.8	24	-0.04	5.9	16.0	998	100.46	/
14:46-14:51	108.6	6.8	28	-0.04	6.4	15.7	1075	100.44	/
15:06-15:11	109.2	6.6	30	-0.04	6.6	15.6	1114	100.45	/
14:34-14:44	106.1	6.8	27	-0.04	6.3	16.0	1060	100.44	-0.02
14:55-15:05	108.9	6.8	30	-0.04	6.6	15.7	1113	100.45	-0.02
15:13-15:23	109.8	6.6	28	-0.04	6.5	15.6	1083	100.46	-0.01
检测结果									
采样时段	检测项目	参考限值		实测浓度（mg/m ³ ）	排放速率（kg/h）	单项判定			
		排放浓度（mg/m ³ ）	排放速率（kg/h）						
14:25-14:30	氮氧化物	/	/	41	0.0409	/			
14:46-14:51		/	/	47	0.0505	/			
15:06-15:11		/	/	48	0.0535	/			
14:25-14:30	二氧化硫	≤850	/	<3	0.00150	达标			
14:46-14:51		≤850	/	4	0.00430	达标			
15:06-15:11		≤850	/	4	0.00446	达标			
14:34-14:44	颗粒物	≤200	/	<20	0.0106	达标			
14:55-15:05		≤200	/	<20	0.0111	达标			
15:13-15:23		≤200	/	<20	0.0108	达标			
评价标准	参照企业排污许可证中标准限值								
备注	1.评价标准由委托方提供 2.氮氧化物实测浓度小于检出限 3 mg/m ³ 时，排放速率以检出限的二分之一计算 3.颗粒物实测浓度小于 20 mg/m ³ 时，排放速率以 20 mg/m ³ 的二分之一计算。								

本页完

有组织废气检测结果

样品及排气筒信息									
样品类型		有组织废气							
采样点位置		硫酸钾车间(破碎筛分废气) ⑦			排气筒高度 (m)		15.0		
采样日期		2023-11-06			测点截面 (m ²)		0.0962		
工业炉窑/焚烧炉类型/锅炉型号		/			燃料		/		
					基准含氧量 (%)		/		
烟气参数									
采样时段	烟温 (°C)	含湿量 (%)	动压 (Pa)	静压 (kPa)	流速 (m/s)	含氧量 (%)	标干流量 (m ³ /h)	大气压 (kPa)	全压 (kPa)
11:23-11:33	52.4	5.6	203	-0.05	15.9	20.9	4334	100.50	0.09
11:37-11:47	51.9	5.6	201	-0.06	15.9	20.9	4317	100.51	0.08
11:51-12:01	51.7	5.6	216	-0.03	16.4	20.9	4479	100.51	0.12
检测结果									
采样时段	检测项目	参考限值		实测浓度 (mg/m ³)	排放速率 (kg/h)	单项判定			
		排放浓度 (mg/m ³)	排放速率 (kg/h)						
11:23-11:33	颗粒物	≤120	≤5	<20	0.0433	达标			
11:37-11:47		≤120	≤5	<20	0.0432	达标			
11:51-12:01		≤120	≤5	<20	0.0448	达标			
评价标准	参照企业排污许可证中标准限值								
备注	评价标准由委托方提供 颗粒物实测浓度小于 20 mg/m ³ 时, 排放速率以 20 mg/m ³ 的二分之一计算。								

本页完

有组织废气检测结果

样品及排气筒信息									
样品类型		有组织废气							
采样点位置		硫酸钾车间 (盐酸吸收尾气) ○8			排气筒高度 (m)		30.0		
采样日期		2023-11-04			测点截面 (m ²)		0.0962		
工业炉窑/焚烧炉类型/锅炉型号		/			燃料		/		
					基准含氧量 (%)		/		
烟气参数									
采样时段	烟温 (°C)	含湿量 (%)	动压 (Pa)	静压 (kPa)	流速 (m/s)	含氧量 (%)	标干流量 (m ³ /h)	大气压 (kPa)	全压 (kPa)
11:45-12:05	49.7	12.5	24	-0.04	5.5	20.9	1398	100.45	-0.02
12:08-12:28	49.9	12.5	25	-0.04	5.6	20.9	1420	100.45	-0.02
12:31-12:51	49.8	12.4	24	-0.04	5.5	20.9	1408	100.45	-0.02
检测结果									
采样时段	检测项目	参考限值		实测浓度 (mg/m ³)	排放速率 (kg/h)	单项判定			
		排放浓度 (mg/m ³)	排放速率 (kg/h)						
11:45-12:05	氯化氢	≤100	≤2.2	2.88	0.00403	达标			
12:08-12:28		≤100	≤2.2	1.63	0.00231	达标			
12:31-12:51		≤100	≤2.2	0.478	0.000673	达标			
评价标准	参照企业排污许可证中标准限值								
备注	评价标准由委托方提供。								

本页完

有组织废气检测结果

样品及排气筒信息									
样品类型		有组织废气							
采样点位置		硫酸车间（二转二吸尾气）◎9			排气筒高度（m）		80.0		
采样日期		2023-11-04			测点截面（m ² ）		4.5239		
工业炉窑/焚烧炉类型/锅炉型号		/			燃料		/		
					基准含氧量（%）		/		
烟气参数									
采样时段	烟温（℃）	含湿量（%）	动压（Pa）	静压（kPa）	流速（m/s）	含氧量（%）	标干流量（m ³ /h）	大气压（kPa）	全压（kPa）
09:43-10:03	26.8	2.7	25	-0.03	5.4	4.5	77123	101.00	-0.01
10:10-10:30	26.5	2.7	24	-0.03	5.3	4.6	76417	101.00	-0.02
10:38-10:58	26.8	2.7	25	-0.04	5.4	4.6	77031	101.0	-0.02
检测结果									
采样时段	检测项目	参考限值		实测浓度（mg/m ³ ）	排放速率（kg/h）	单项判定			
		排放浓度（mg/m ³ ）	排放速率（kg/h）						
09:43-10:03	硫酸雾	≤5	/	1.30	0.100	达标			
10:10-10:30		≤5	/	0.58	0.0443	达标			
10:38-10:58		≤5	/	1.34	0.103	达标			
评价标准	参照企业排污许可证中标准限值								
备注	评价标准由委托方提供。								

本页完

无组织废气检测结果

采样日期	2023-11-04					
气象参数						
采样时段	风向	风速(m/s)	气温(°C)	气压(kPa)		
10:00-11:00	东风	0.9	21.8	100.9		
11:30-12:30	东风	0.7	22.4	100.9		
13:00-14:00	东风	0.7	24.8	100.8		
14:30-15:30	东风	0.6	25.1	100.7		
检测结果						
检测点位	采样时段	检测项目	实测浓度	参考 限值	单位	单项 判定
厂界上风向 1#点 ○1	10:00-11:00	二氧化硫	0.008	≤0.5	mg/m ³	达标
	11:30-12:30		0.009	≤0.5	mg/m ³	达标
	13:00-14:00		<0.007	≤0.5	mg/m ³	达标
	14:30-15:30		0.008	≤0.5	mg/m ³	达标
	10:00-11:00	总悬浮颗粒物	0.171	≤1.0	mg/m ³	达标
	11:30-12:30		0.169	≤1.0	mg/m ³	达标
	13:00-14:00		0.154	≤1.0	mg/m ³	达标
	14:30-15:30		0.159	≤1.0	mg/m ³	达标
	10:00-11:00	氨气	0.05	≤1.5	mg/m ³	达标
	11:30-12:30		0.06	≤1.5	mg/m ³	达标
	13:00-14:00		0.07	≤1.5	mg/m ³	达标
	14:30-15:30		0.08	≤1.5	mg/m ³	达标
	10:00-11:00	氯化氢	<0.02	≤0.2	mg/m ³	达标
	11:30-12:30		<0.02	≤0.2	mg/m ³	达标
	13:00-14:00		<0.02	≤0.2	mg/m ³	达标
	14:30-15:30		<0.02	≤0.2	mg/m ³	达标
	10:00-11:00	硫酸雾	<0.005	≤0.3	mg/m ³	达标
	11:30-12:30		<0.005	≤0.3	mg/m ³	达标
	13:00-14:00		<0.005	≤0.3	mg/m ³	达标
	14:30-15:30		<0.005	≤0.3	mg/m ³	达标

检测结果						
检测点位	采样时段	检测项目	实测浓度	参考限值	单位	单项判定
厂界下风向 2#点 ○2	10:00-11:00	二氧化硫	<0.007	≤0.5	mg/m ³	达标
	11:30-12:30		<0.007	≤0.5	mg/m ³	达标
	13:00-14:00		<0.007	≤0.5	mg/m ³	达标
	14:30-15:30		<0.007	≤0.5	mg/m ³	达标
	10:00-11:00	总悬浮颗粒物	0.340	≤1.0	mg/m ³	达标
	11:30-12:30		0.291	≤1.0	mg/m ³	达标
	13:00-14:00		0.332	≤1.0	mg/m ³	达标
	14:30-15:30		0.367	≤1.0	mg/m ³	达标
	10:00-11:00	氨气	0.13	≤1.5	mg/m ³	达标
	11:30-12:30		0.14	≤1.5	mg/m ³	达标
	13:00-14:00		0.19	≤1.5	mg/m ³	达标
	14:30-15:30		0.20	≤1.5	mg/m ³	达标
	10:00-11:00	氯化氢	<0.02	≤0.2	mg/m ³	达标
	11:30-12:30		<0.02	≤0.2	mg/m ³	达标
	13:00-14:00		0.171	≤0.2	mg/m ³	达标
	14:30-15:30		<0.02	≤0.2	mg/m ³	达标
	10:00-11:00	硫酸雾	<0.005	≤0.3	mg/m ³	达标
	11:30-12:30		0.018	≤0.3	mg/m ³	达标
	13:00-14:00		0.010	≤0.3	mg/m ³	达标
	14:30-15:30		<0.005	≤0.3	mg/m ³	达标
厂界下风向 3#点 ○3	10:00-11:00	二氧化硫	<0.007	≤0.5	mg/m ³	达标
	11:30-12:30		0.008	≤0.5	mg/m ³	达标
	13:00-14:00		<0.007	≤0.5	mg/m ³	达标
	14:30-15:30		<0.007	≤0.5	mg/m ³	达标
	10:00-11:00	总悬浮颗粒物	0.369	≤1.0	mg/m ³	达标
	11:30-12:30		0.378	≤1.0	mg/m ³	达标
	13:00-14:00		0.363	≤1.0	mg/m ³	达标
	14:30-15:30		0.415	≤1.0	mg/m ³	达标
	10:00-11:00	氨气	0.19	≤1.5	mg/m ³	达标
	11:30-12:30		0.11	≤1.5	mg/m ³	达标
	13:00-14:00		0.11	≤1.5	mg/m ³	达标
	14:30-15:30		0.17	≤1.5	mg/m ³	达标

检测结果						
检测点位	采样时段	检测项目	实测浓度	参考限值	单位	单项判定
厂界下风向 3#点 ○3	10:00-11:00	氯化氢	<0.02	≤0.2	mg/m ³	达标
	11:30-12:30		<0.02	≤0.2	mg/m ³	达标
	13:00-14:00		<0.02	≤0.2	mg/m ³	达标
	14:30-15:30		<0.02	≤0.2	mg/m ³	达标
	10:00-11:00	硫酸雾	0.018	≤0.3	mg/m ³	达标
	11:30-12:30		<0.005	≤0.3	mg/m ³	达标
	13:00-14:00		<0.005	≤0.3	mg/m ³	达标
	14:30-15:30		0.014	≤0.3	mg/m ³	达标
厂界下风向 4#点 ○4	10:00-11:00	二氧化硫	<0.007	≤0.5	mg/m ³	达标
	11:30-12:30		<0.007	≤0.5	mg/m ³	达标
	13:00-14:00		0.008	≤0.5	mg/m ³	达标
	14:30-15:30		<0.007	≤0.5	mg/m ³	达标
	10:00-11:00	总悬浮颗粒物	0.387	≤1.0	mg/m ³	达标
	11:30-12:30		0.384	≤1.0	mg/m ³	达标
	13:00-14:00		0.405	≤1.0	mg/m ³	达标
	14:30-15:30		0.398	≤1.0	mg/m ³	达标
	10:00-11:00	氨气	0.09	≤1.5	mg/m ³	达标
	11:30-12:30		0.13	≤1.5	mg/m ³	达标
	13:00-14:00		0.10	≤1.5	mg/m ³	达标
	14:30-15:30		0.15	≤1.5	mg/m ³	达标
	10:00-11:00	氯化氢	0.178	≤0.2	mg/m ³	达标
	11:30-12:30		<0.02	≤0.2	mg/m ³	达标
	13:00-14:00		<0.02	≤0.2	mg/m ³	达标
	14:30-15:30		<0.02	≤0.2	mg/m ³	达标
	10:00-11:00	硫酸雾	<0.005	≤0.3	mg/m ³	达标
	11:30-12:30		0.021	≤0.3	mg/m ³	达标
	13:00-14:00		0.014	≤0.3	mg/m ³	达标
	14:30-15:30		0.021	≤0.3	mg/m ³	达标
评价标准	参照企业排污许可证中标准限值					
备注	评价标准由委托方提供。					

本页完

噪声检测结果

检测项目	厂界环境噪声			所属功能区		3 类			
测量日期	昼间风向	昼间天气	昼间风速	夜间风向	夜间天气	夜间风速			
2023-11-04	东风	晴天	0.8m/s	西风	晴天	1.3 m/s			
检测点位	经纬度	测量结果等效声级 dB(A)				标准限值		单项判定	
		昼间		夜间					
		测量时间	测量值 dB(A)	测量时间	测量值 dB(A)	昼	夜	昼	夜
厂界东侧外 1 米处▲1	E:118.9991 43°,N:30.68 0366°	15:40- 15:50	61.5	22:00- 22:10	52.2	≤65	≤55	达标	达标
厂界南侧外 1 米处▲2	E:118.9914 61°,N:30.67 2024°	15:57- 16:07	59.3	22:20- 22:30	51.4	≤65	≤55	达标	达标
厂界西侧外 1 米处▲3	E:118.9872 98°,N:30.67 7524°	16:17- 16:27	59.4	22:51- 23:01	51.5	≤65	≤55	达标	达标
厂界侧北外 1 米处▲4	E:118.9917 18°,N:30.68 0772°	16:36- 16:46	61.3	23:17- 23:27	51.5	≤65	≤55	达标	达标
评价标准	参照 GB 12348-2008 工业企业厂界环境噪声排放标准 (3 类)								
备注	"昼间"是指 6:00 至 22:00 之间的时段, "夜间"是指 22:00 至次日 6:00 之间的时段。								

本页完

检测仪器一览表

序号	仪器名称	仪器型号	仪器编号
1	流动注射分析仪 (氨氮)	iFIAE	TW-JCYQ1000-2022
2	恒温恒流大气/颗粒物采样器	MH1205	TW-JCYQ1025-2022
3	恒温恒流大气/颗粒物采样器	MH1205	TW-JCYQ1026-2022
4	恒温恒流大气/颗粒物采样器	MH1205	TW-JCYQ1027-2022
5	恒温恒流大气/颗粒物采样器	MH1205	TW-JCYQ1028-2022
6	恒温恒流大气/颗粒物采样器	MH1205	TW-JCYQ1029-2022
7	烟气烟尘颗粒物浓度测试仪	MH3300	TW-JCYQ1031-2022
8	电感耦合等离子体质谱仪	NexION 2000G	TW-JCYQ1200-2023
9	离子色谱仪	IC6210	TW-JCYQ1237-2023
10	标准检验筛	200 目 0.075	TW-JCYQ1327-2023
11	自动烟尘 (气) 测试仪	崂应 3012H	TW-JCYQ154-2016
12	空气/智能 tsp 综合采样器	崂应 2050 型	TW-JCYQ155-2016
13	空气/智能 tsp 综合采样器	崂应 2050 型	TW-JCYQ157-2016
14	空气/智能 tsp 综合采样器	崂应 2050 型	TW-JCYQ158-2016
15	烟气预处理器	1080D	TW-JCYQ159-2016
16	自动烟尘 (气) 测试仪	崂应 3012H 型	TW-JCYQ306-2018
17	紫外可见分光光度计	UV7600	TW-JCYQ364-2018
18	电子天平	FA2004	TW-JCYQ399-2018
19	电子天平	HZ-104/55S	TW-JCYQ400-2018
20	电热鼓风干燥箱	101-3S	TW-JCYQ401-2018
21	环境空气综合采样器	崂应 2050 型	TW-JCYQ419-2019
22	烟气预处理器	崂应 1080D 型	TW-JCYQ429-2019
23	自动烟尘 (气) 测试仪	崂应 3012H 型	TW-JCYQ432-2019
24	自动烟尘 (气) 测试仪	崂应 3012H 型	TW-JCYQ433-2019
25	智能双路烟气采样器	崂应 3072H 型	TW-JCYQ434-2019
26	多功能声级计	AWA6228 +	TW-JCYQ457-2019
27	便携式风向风速仪	PH-1	TW-JCYQ459-2019
28	声校准器	AWA6021A	TW-JCYQ462-2019
29	数字大气压力表	GY-1030	TW-JCYQ465-2019
30	恒温恒湿称重系统	THCZ-100	TW-JCYQ504-2019
31	数字滴定器	4760161	TW-JCYQ612-2020
32	pH 计	PHS-3E	TW-JCYQ706-2020
33	便携式风向风速仪	PH-1	TW-JCYQ890-2021
34	数字式气压计	GY-1030	TW-JCYQ892-2021
35	烟气预处理器	崂应 1080D 型	TW-JCYQ903-2021
36	流动注射分析仪 (总氮)	iFIAE	TW-JCYQ997-2022

序号	仪器名称	仪器型号	仪器编号
37	流动注射分析仪 (总磷)	iFIAE	TW-JCYQ998-2022
38	数字温湿度计	GY-2060	WSD-032
39	数字温湿度计	GY-2060	WSD-062

检测方法一览表

序号	检测项目	分析及标准号	检出限
1	氨氮	《水质 氨氮的测定 流动注射-水杨酸分光光度法》 HJ 666-2013	0.01mg/L
2	氟化物	《水质 无机阴离子 (F ⁻ 、Cl ⁻ 、NO ₂ ⁻ 、Br ⁻ 、NO ₃ ⁻ 、PO ₄ ³⁻ 、SO ₃ ²⁻ 、SO ₄ ²⁻) 的测定 离子色谱法》 HJ 84-2016	0.006mg/L
3	化学需氧量	《水质 化学需氧量的测定 重铬酸盐法》 HJ 828-2017	4mg/L
4	铊	《水质 65 种元素的测定 电感耦合等离子体质谱法》 HJ 700-2014	0.02μg/L
5	悬浮物	《水质 悬浮物的测定 重量法》 GB/T 11901-1989	4mg/L
6	总氮	《水质 总氮的测定 流动注射-盐酸萘乙二胺分光光度法》 HJ 668-2013	0.03mg/L
7	总磷	《水质 总磷的测定 流动注射-钼酸铵分光光度法》 HJ 671-2013	0.005mg/L
8	pH 值	《水质 pH 值的测定 电极法》 HJ 1147-2020	/
9	氨气 (有组织)	《环境空气和废气 氨的测定 纳氏试剂分光光度法》 HJ 533-2009	0.25mg/m ³
10	氨气 (无组织)	《环境空气和废气 氨的测定 纳氏试剂分光光度法》 HJ 533-2009	0.01mg/m ³
11	氮氧化物	《固定污染源废气 氮氧化物的测定 定电位电解法》 HJ 693-2014	3mg/m ³
12	二氧化硫 (有组织)	《固定污染源 二氧化硫的测定 定电位电解法》 HJ 57-2017	3mg/m ³
13	二氧化硫 (无组织)	《环境空气 二氧化硫的测定 甲醛吸收-副玫瑰苯胺分光光度法》 HJ 482-2009 及修改单	0.007mg/m ³
14	氟化物	《大气固定污染源 氟化物的测定 离子选择电极法》 HJ/T 67-2001	0.06mg/m ³
15	颗粒物	《固定污染源排气中颗粒物测定与气态污染物采样方法》 GB/T 16157-1996 及修改单	/

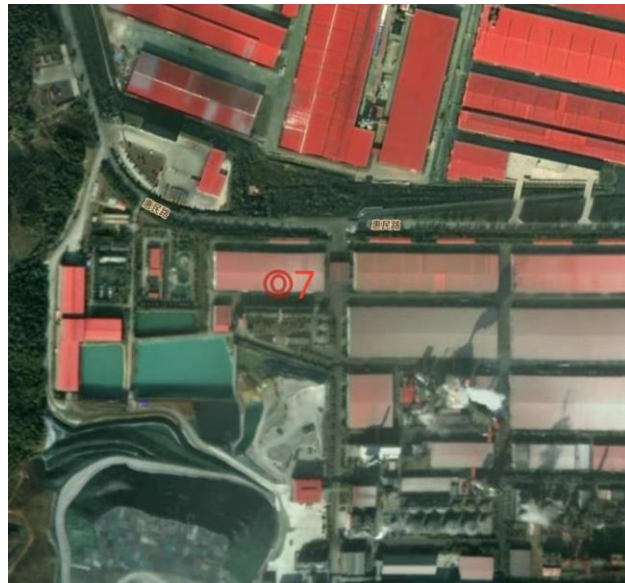
序号	检测项目	分析及标准号	检出限
16	硫酸雾 (有组织)	《固定污染源废气 硫酸雾的测定 离子色谱法》 HJ 544-2016	0.2mg/m ³
17	硫酸雾 (无组织)	《固定污染源废气 硫酸雾的测定 离子色谱法》 HJ 544-2016	0.005mg/m ³
18	氯化氢 (有组织)	《环境空气和废气 氯化氢的测定 离子色谱法》 HJ 549-2016	0.2mg/m ³
19	氯化氢 (无组织)	《环境空气和废气 氯化氢的测定 离子色谱法》 HJ 549-2016	0.02mg/m ³
20	总悬浮颗粒物	《环境空气 总悬浮颗粒物的测定 重量法》 HJ 1263-2022	7μg/m ³
21	厂界环境噪声	《工业企业厂界环境噪声排放标准》 GB 12348-2008	/

监测点位示意图



本页完

监测点位示意图



说明：有组织废气监测点◎；
无组织废气监测点○；
废水监测点★；
厂界噪声监测点▲

报告结束

